

[海況] (2009年9月29日の表面水温分布)

- ・親潮第一分枝の14℃台の先端は、釧路南南西15海里付近まで張り出す。
- ・襟裳岬沖にあった14℃台は消滅。
- ・北上暖水は、18℃台が釧路南南東45海里付近まで張り出す。
- ・落石～霧多布沖における親潮系水の14℃以下の張り出しは、3日前よりやや強くなる。また12℃台が落石南南東50海里付近まで張り出してきた。

[漁況]

- ・落石南～南南東沖の20～70海里付近(12～15℃)で、大型船30隻弱と小型船140隻程度操業。大型船は30～100トン前後、平均75トン程度漁獲。小型船は10～25トン前後、平均20トン程度漁獲。濃群と淡群が混じる大～中群で、灯付は並～やや不良。

魚体は3-3-4～2-3-5。体長31cmモードの大型魚と、27cmモードの中型魚主体。

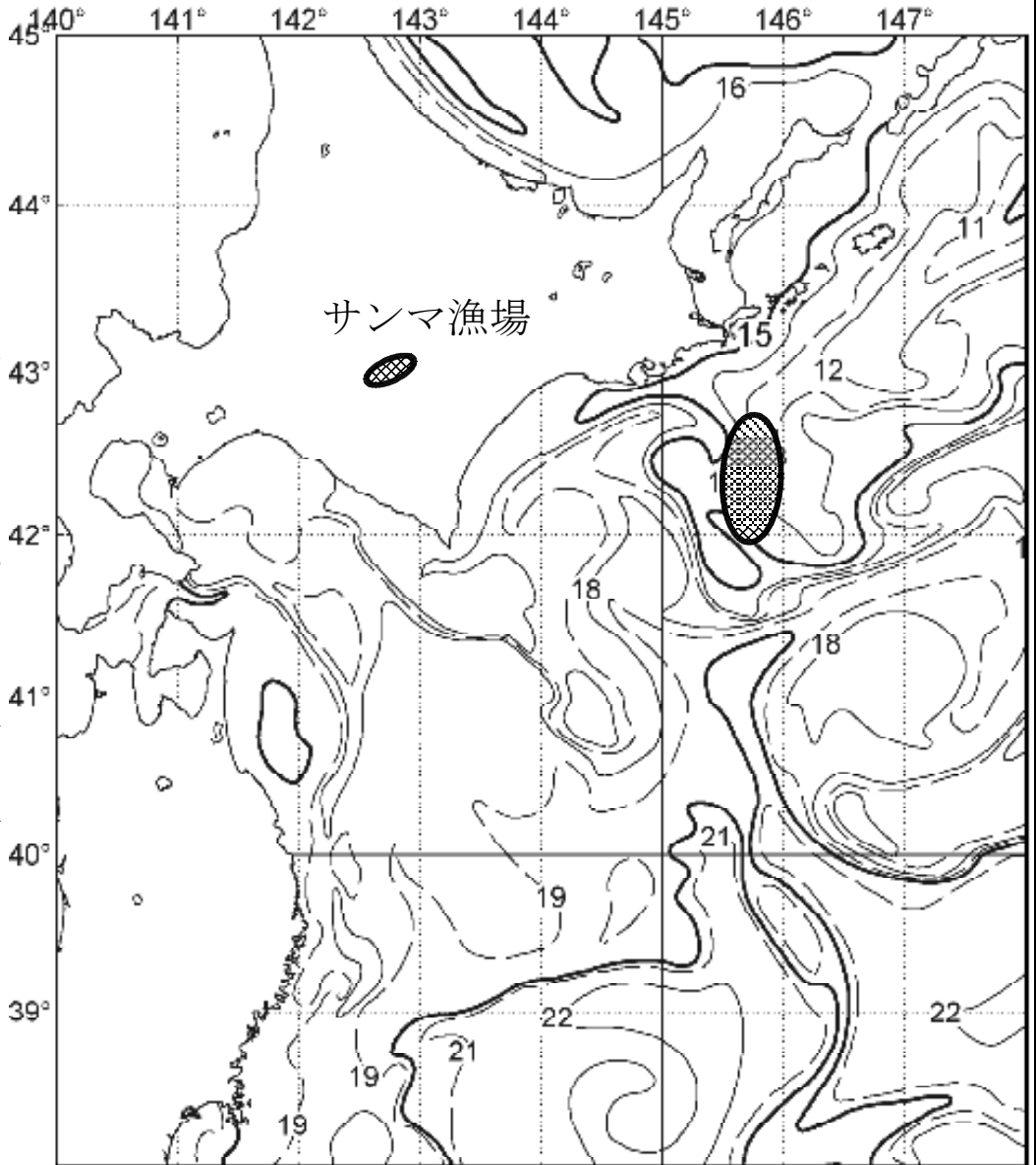
体長で判断した銘柄別漁獲尾数は、落石南南東30海里付近で操業して花咲港に水揚げした物で特大魚4%、大型魚22%、中型魚51%、小型魚21%、ジャミ2%、

落石南南東40海里付近で操業して釧路港に水揚げした物で特大魚14%、大型魚55%、中型魚28%、小型魚3%。

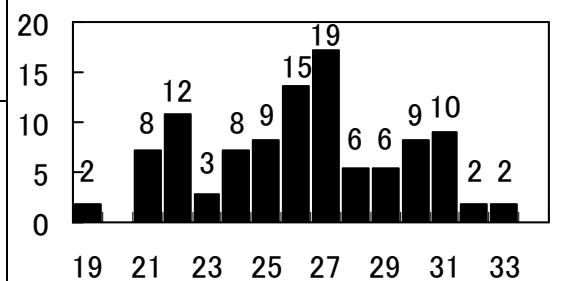
1尾平均体重は、特大魚で180g、大型魚で142g、中型魚で87g。

[調査船]

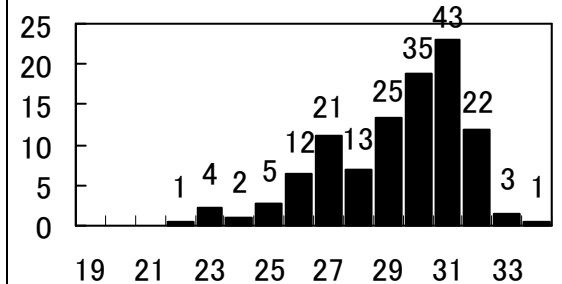
◎宮城県水産業振興課 新宮城丸 昨晚、襟裳岬南東80海里付近の、40° 40' N・144° 14' E(15.1℃)～40° 57' N・144° 50' E(16.3℃)で調査するが、たまにジャミ散見するのみ。



体長組成 9月29日夜操業
縦軸:割合(%) 横軸:体長(cm)
グラフ内の数字:尾数



↑ JAFIC花咲(106尾測定)
落石南南東30海里付近(13.9℃)
42° 41' N・145° 40' E



↑ JAFIC釧路(187尾測定)
落石南南東40海里付近(14.1℃)
42° 30' N・145° 42' E

市況

9月30日

全さんま

魚市場	隻数	水揚量 (トン)	魚体%				価格 (円/10kg)			
			>大	大	中	小	<小	高値	安値	平均値
花咲	64	1,556		20	50	30		2,420	210	不明
厚岸	大1 小32	819		20	20	60		630	210	370
釧路	37	700		40	40	20		660	250	不明
宮古	1	94		20	30	50		900	351	598
釜石	1	84		30	30	40		1,000	450	689
大船渡	3	158		20	30	50		1,000	410	682
		88		10	10	80		351	350	350
気仙沼	1	106		30	20	50		1,100	608	716
女川	1	90		30	30	40		1,400	769	1,019
計	141	3,695	0	24	37	38	0	2,420	210	